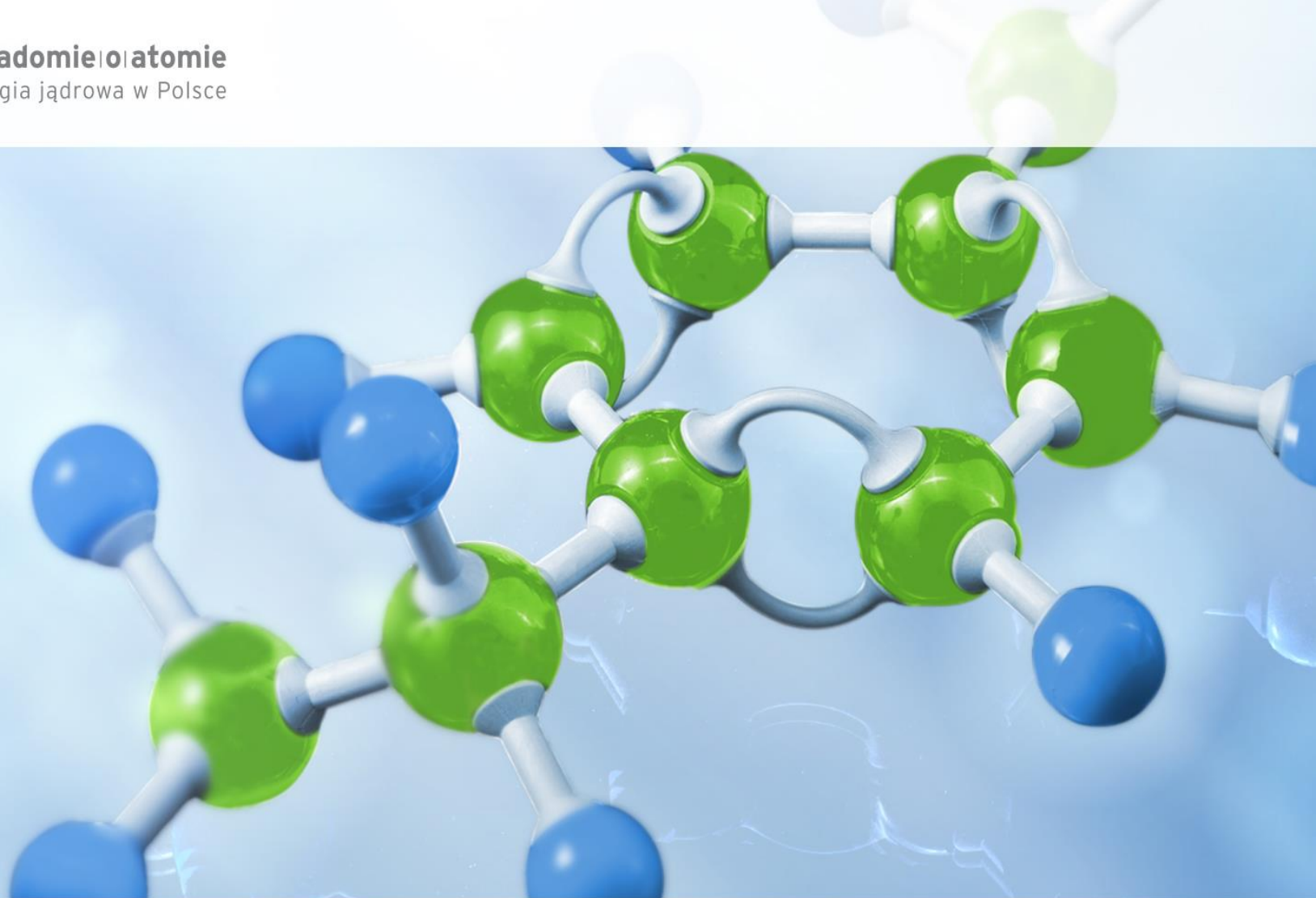




**Świadomienie Atomie**  
energia jądrowa w Polsce



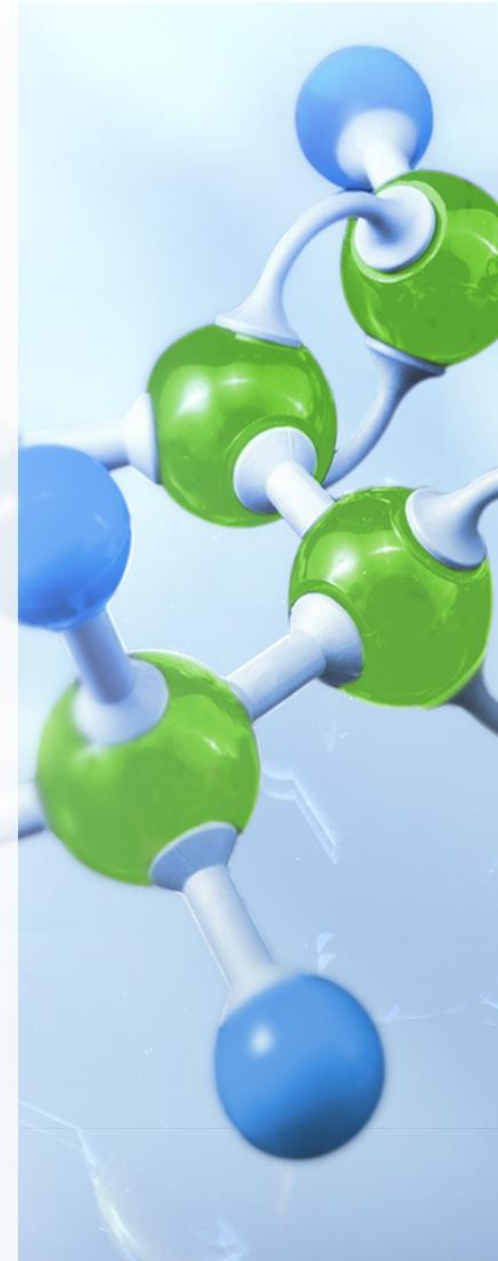
## **Polskie Elektrownie Jądrowe sp. z o.o.**

Spotkanie grupy roboczej dot. budowy pierwszej polskiej elektrowni jądrowej  
Choczewo, 20 stycznia 2022 r.

# Agenda



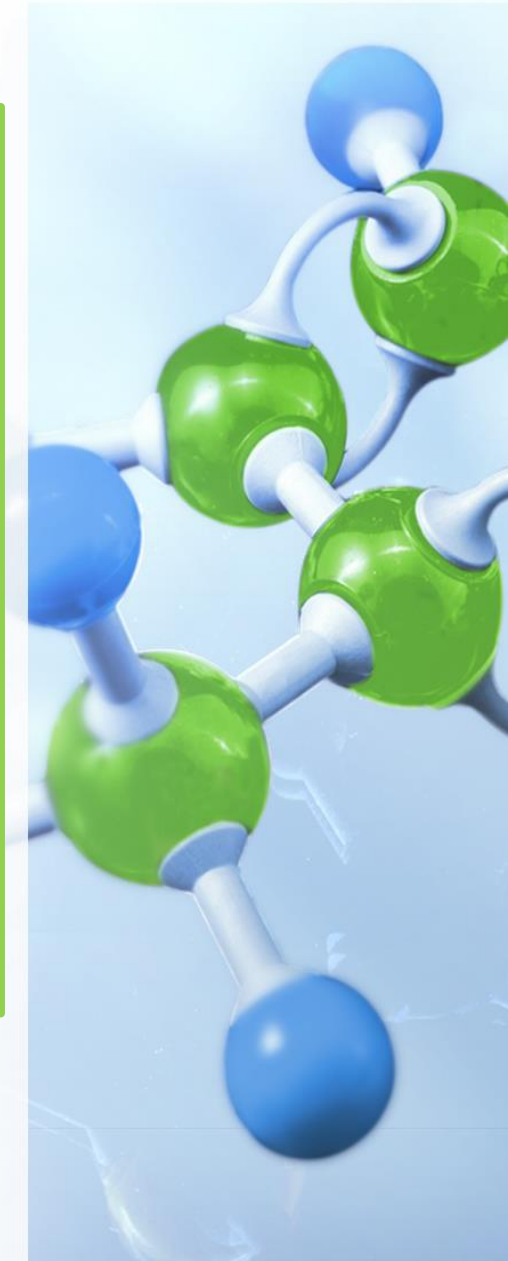
- **Wprowadzenie** – informacje organizacyjne na temat prac grupy roboczej
- **Wybór preferowanej lokalizacji EJ** – przypomnienie kluczowych zagadnień związanych ze wskazaniem lokalizacji „Lubiatowo-Kopalino”, jako preferowanego miejsca posadowienia pierwszej polskiej elektrowni jądrowej
- **Infrastruktura towarzysząca** – przedstawienie aktualnych informacji dotyczących rozwoju infrastruktury towarzyszącej
- **Baza zakwaterowania** – przedstawienie ogólnej koncepcji dot. bazy zakwaterowania pracowników EJ oraz dyskusja nt. istniejącej bazy noclegowej w gminie Choczewo – omówienie potrzeb informacyjnych PEJ w tym zakresie
- **Program Wsparcia Inicjatyw Społecznych (PWIS)** – nowa formuła wsparcia
- **Sesja pytań i odpowiedzi**





## Kluczowe wydarzenia

- **22 grudnia 2021 r. spółka Polskie Elektrownie Jądrowe potwierdziła, że lokalizacja „Lubiatowo-Kopalino” w gminie Choczewo została wybrana, jako preferowane miejsce posadowienia pierwszej polskiej elektrowni jądrowej\*.**
- Na wybór tej lokalizacji miały wpływ wyniki prowadzonych od 2017 roku bezprecedensowych w skali Polski bardzo szczegółowych badań środowiskowych i lokalizacyjnych.
- Badania te potwierdziły, że lokalizacja „Lubiatowo-Kopalino” spełnia wszystkie wymagania środowiskowe stawiane tego typu obiektom i jest bezpieczna dla mieszkańców.
- W sumie przy udziale ekspertów z różnych dziedzin przeanalizowano aż 92 potencjalne lokalizacje.





## Kluczowe wydarzenia

- Decyzja spółki została poprzedzona wieloletnimi badaniami, w których wzięto pod uwagę takie czynniki jak:
  - gęstość zaludnienia,
  - właściwości terenu,
  - dostępność wody chłodzącej,
  - środowisko przyrodnicze, czyli na przykład położenie względem parków narodowych, czy obszarów Natura 2000,
  - obecne zagospodarowanie terenu
  - istniejąca infrastruktura, czyli bliskość energetycznych sieci przesyłowych, sieci drogowych i kolejowych.
- Wybór preferowanej lokalizacji nie oznacza finalnej zgody na realizację inwestycji w takim wariantcie. Polskie Elektrownie Jądrowe będą się teraz ubiegać o uzyskanie niezbędnych decyzji administracyjnych (decyzji o środowiskowych uwarunkowaniach oraz decyzji lokalizacyjnej).




# Preferowana lokalizacja



Mapa województwa pomorskiego



 Maksymalny obszar realizacji Przedsięwzięcia w wariantcie lokalizacyjnym Lubiatowo-Kopalino




**Świadomie o atomie**  
energia jądrowa w Polsce



# Preferowana lokalizacja



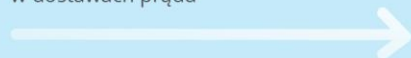
 *Maksymalny obszar realizacji Przedsięwzięcia w wariantcie lokalizacyjnym Lubiatowo-Kopalino*



**Świadomie o atomie**  
energia jądrowa w Polsce

# Korzyści dla regionu

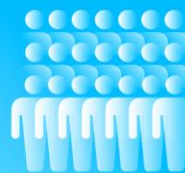
w regionie pozbawionym dużych mocy wytwórczych i narażonym na przerwy w dostawach prądu



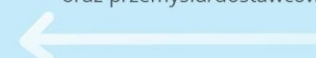
**STABILNE  
DOSTAWY CZYSTEJ  
ENERGII ELEKTRYCZNEJ**



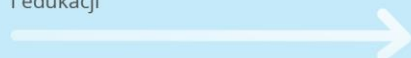
**STWORZENIE  
KILKU TYSIĘCY  
MIEJSC PRACY**



wykorzystanie potencjału lokalnego rynku pracy oraz przemysłu/dostawców



wielomiliardowe inwestycje w infrastrukturę towarzyszącą, rozwój nowoczesnych technologii i edukacji



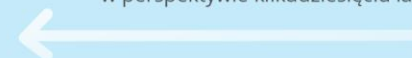
**ROZWÓJ  
GOSPODARCZY  
CAŁEGO REGIONU**



**STABILNE  
WSPARCIE  
FINANSOWE**



wpływy z podatków dla gminy lokalizacyjnej oraz gmin sąsiadujących gwarantowane w perspektywie kilkudziesięciu lat



**Świadomie o atomie**  
energia jądrowa w Polsce

# Raport o oddziaływaniu na środowisko

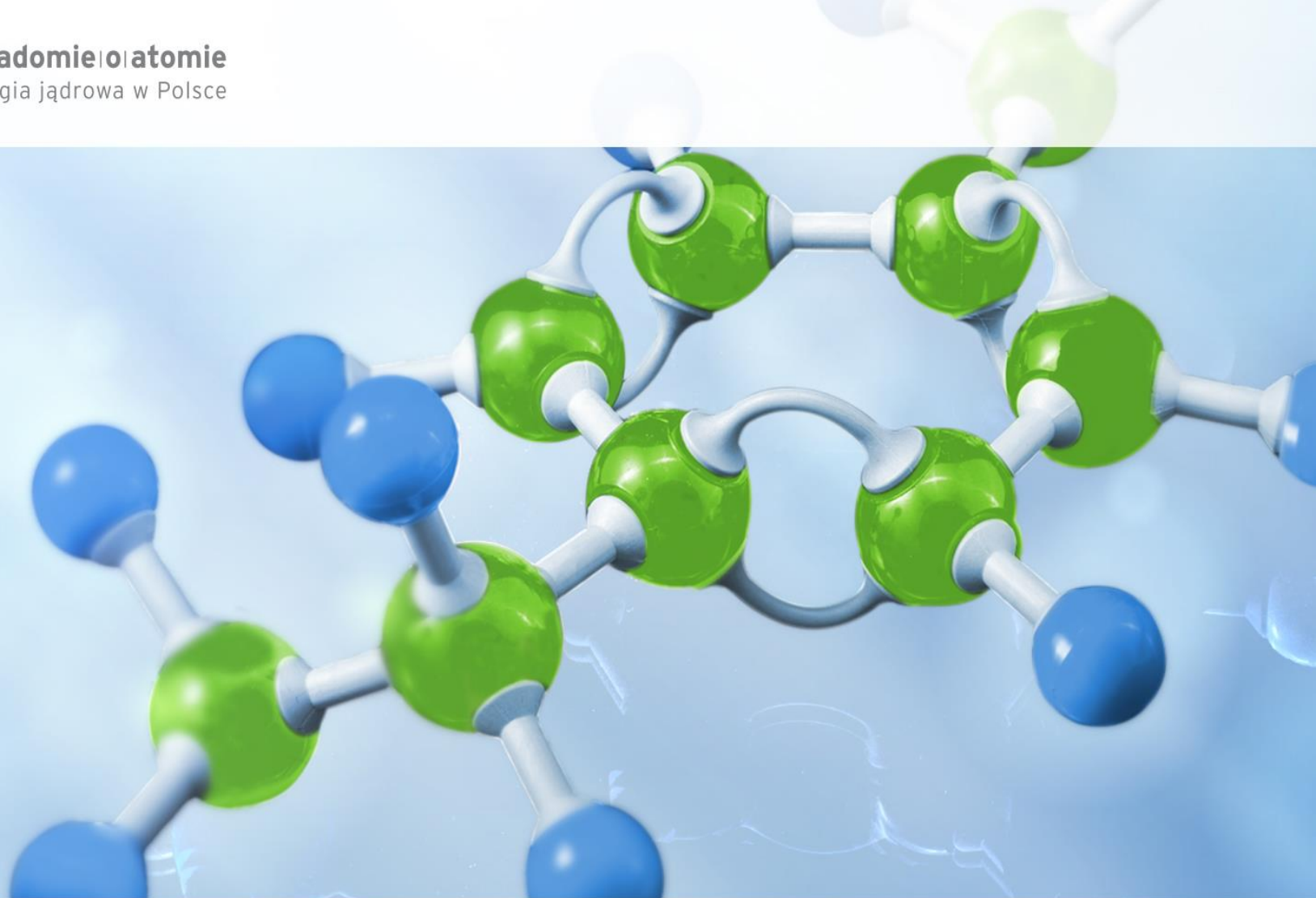
- **Prace merytoryczne nad Raportem o oddziaływaniu na środowisko zostały już zakończone.**
- Zmieniające się obecnie otoczenie legislacyjne wymaga jednak odwzorowania w przygotowanym dokumencie.
- Przepisy, na podstawie których w 2015 roku rozpoczęło się postępowanie dotyczące wydania decyzji środowiskowej dla elektrowni ulegały od tego czasu licznym zmianom, w tym wdrażającym regulacje przyjęte na poziomie europejskim.
- Zaktualizowanie stanu prawnego przez ustawodawcę umożliwi kontynuowanie procedury środowiskowej w zgodzie z obecnie obowiązującymi regułami postępowania. W tej chwili ustawa została uchwalona w Sejmie i jest obecnie procedowana w Senacie.
- Raport zostanie złożony Generalnemu Dyrektorowi Ochrony Środowiska w I kwartale 2022 roku, po wejściu w życie znowelizowanych przepisów.







**Świadomienie Atomie**  
energia jądrowa w Polsce

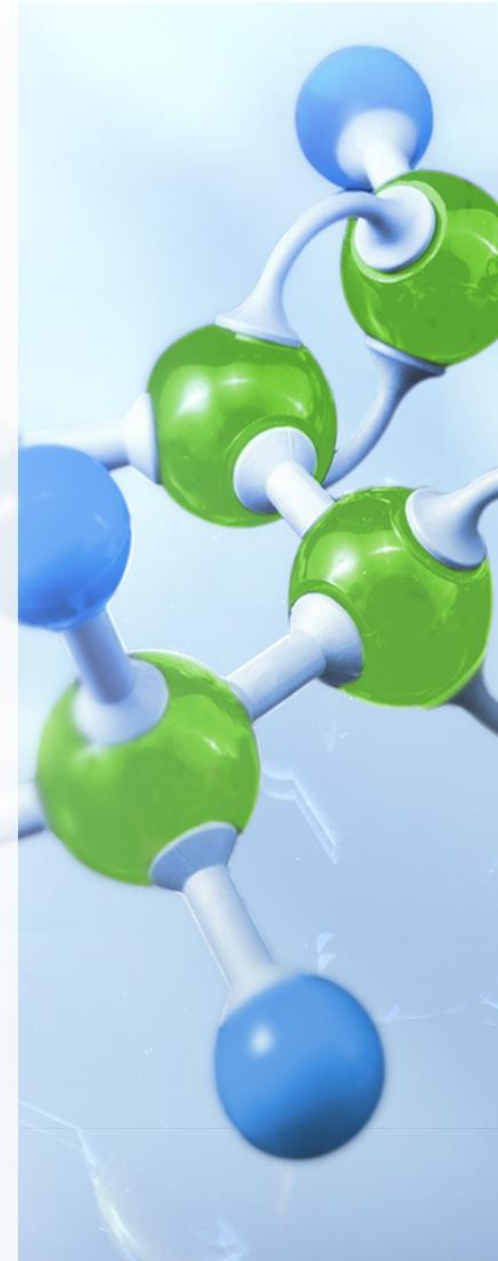


**INFRASTRUKTURA TOWARZYSZĄCA**



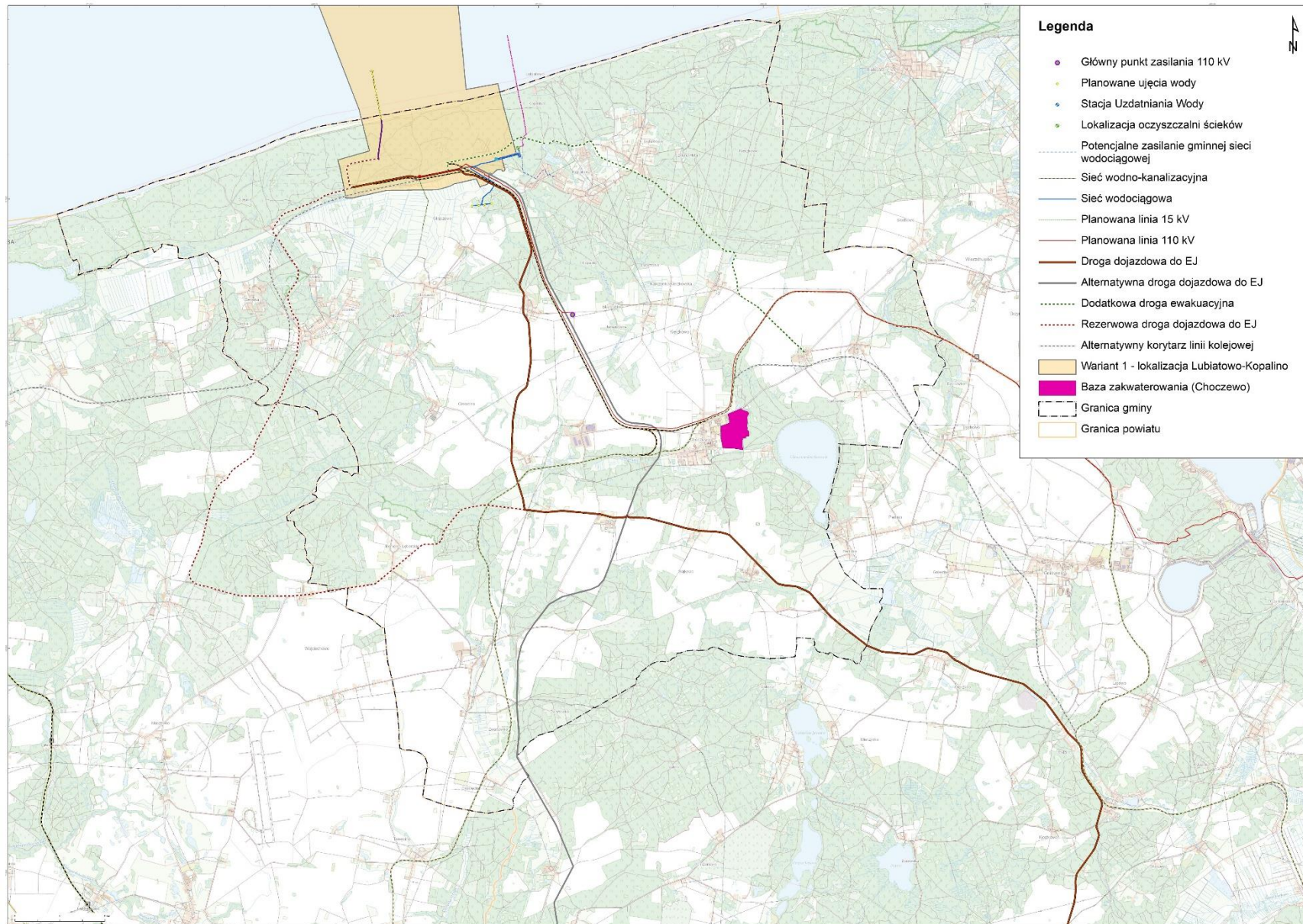
**Plany dotyczące rozwoju poszczególnych elementów infrastruktury towarzyszącej mają charakter poglądowy i mogą ulec zmianie.**

Wymogi bezpieczeństwa jądrowego, czy wyniki uzyskiwania decyzji środowiskowych, dotyczących wybranych elementów infrastruktury towarzyszącej, mogą zdeterminować przyszłe rozwiązania, które będą przedmiotem analiz na etapie przygotowania dokumentacji projektowej.



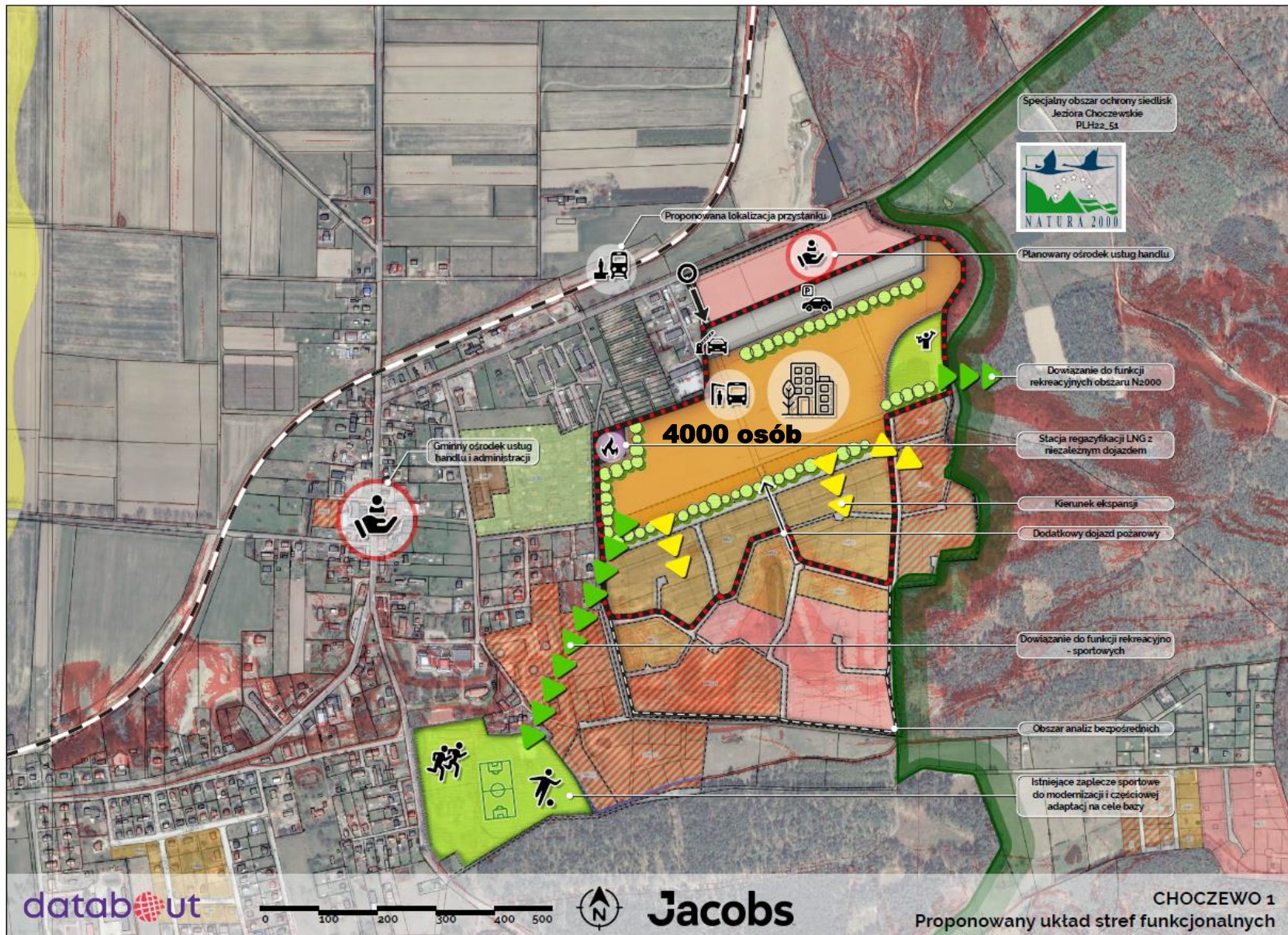


# Infrastruktura towarzysząca





# Baza zakwaterowania





## Nowe kierunki rozwoju gminy

- **Gospodarka przestrzenna**
  - zmiana SUIKZP, zmiana / uchwalenie MPZP
- **Baza noclegowa**
  - hotele, pensjonaty, kwatery prywatne – łącznie na ok. 3000 osób
- **Gospodarka wodno-kanalizacyjna**
  - ujęcia wody, stacja uzdatniania wody, sieci wodociągowe
  - oczyszczalnia ścieków, sieci kanalizacyjne
- **Gospodarka odpadami**
  - wysypisko / spalarnia / wywóz śmieci
- **Pozostała infrastruktura**
  - sieć elektroenergetyczna, gazowa, teleinformatyczna (Internet)
  - drogi, ścieżki rowerowe, ciągi piesze, transport publiczny
- **Oświata, sport i kultura**
  - przedszkole, szkoła, ośrodki kulturalne, obiekty sportowe
- **Służba publiczna**
  - przychodnie, punkty medyczne, straż pożarna, komisariat policji
- **Handel i pozostałe usługi**

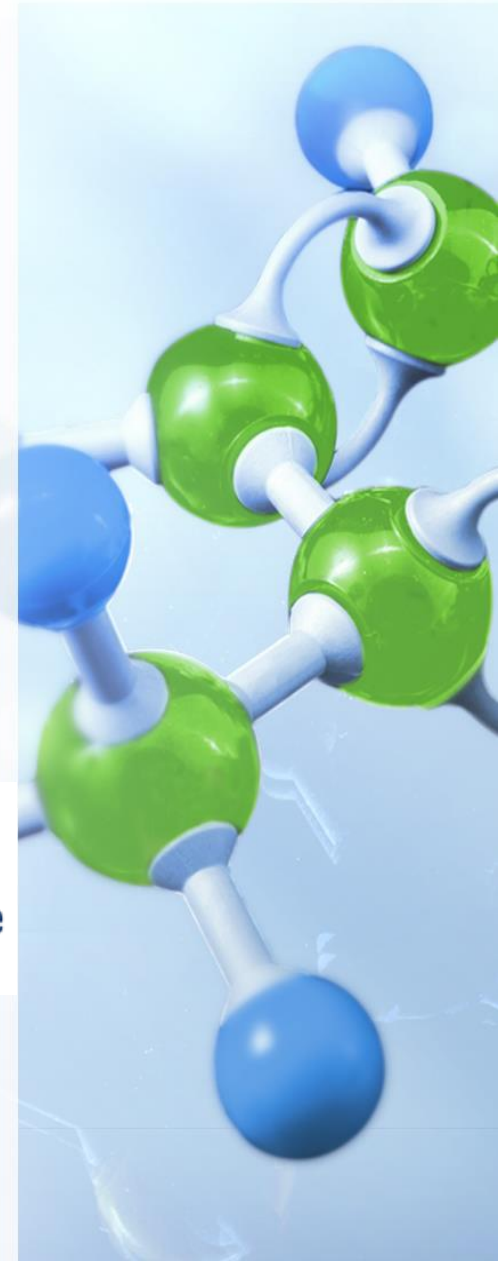






## Podsumowanie

- Plany dotyczące rozwoju poszczególnych elementów infrastruktury towarzyszącej mają charakter poglądowy i mogą ulec zmianie.
- Poszczególne elementy infrastruktury towarzyszącej będą realizowane we współpracy z podmiotami państwowymi wyznaczonymi do realizacji przedmiotowych inwestycji na poziomie ogólnopolskim (PSE: Polskie Sieci Elektroenergetyczne SA, Generalna Dyrekcja Dróg Krajowych i Autostrad, PKP Polskie Linie Kolejowe SA, czy Urząd Morski w Gdyni).
- Wskazane Spółki będą odpowiedzialne za przygotowanie szczegółowych analiz oraz projektów, rozpoczęcie postępowań administracyjnych, w tym procedur środowiskowych, a docelowo za realizację inwestycji.





# Nowa formuła Programu Wsparcia Inicjatyw Społecznych (PWIS)

Ogłoszenie Programu Wsparcia Inicjatyw Społecznych (PWIS) w **Q1 2022 roku**.

Najważniejsze założenia:

BUDŻET



2,3 mln PLN w 2022 roku – **analogiczny do 2021 roku**

BENEFICJENCI



**Rozszerzenie grupy beneficjentów:** gminy, powiaty, sołectwa, NGOs, KGW, GOPSy, OSP, instytucje dobroczynne, placówki oświatowe, ośrodki zdrowia, organizacje turystyczne i ekologiczne z regionu

OBSZARY  
WSPARCIA



**Rozszerzenie zakresu obszarów wsparcia:** nauka i edukacja (nie tylko o EJ), ochrona środowiska, turystyka, zdrowie i bezpieczeństwo, infrastruktura lokalna, inicjatywy społeczne i charytatywne, kultura i sport

WSPARCIE PRZY  
WNOSKOWANIU

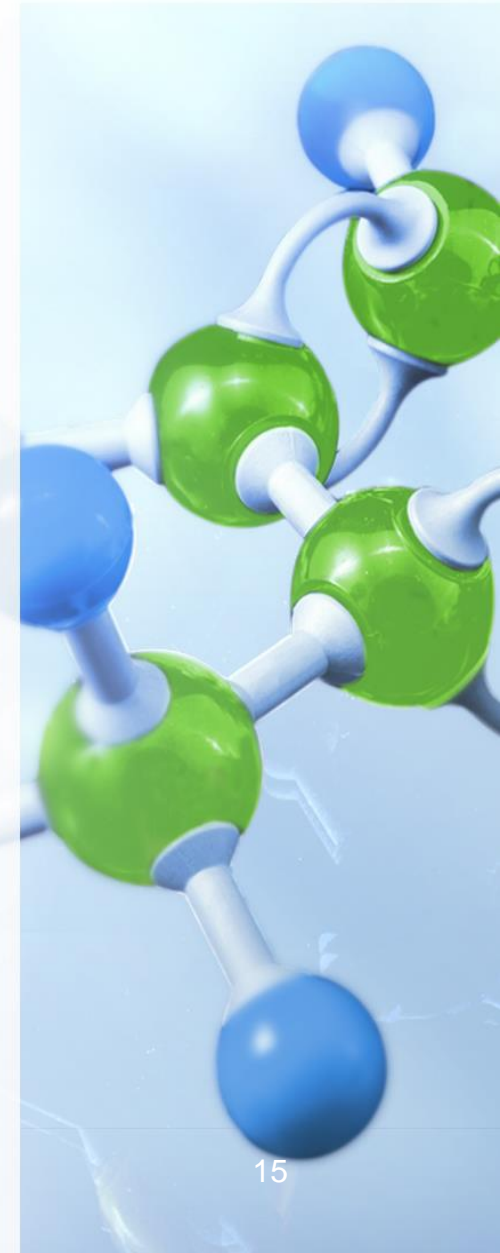


Pracownicy LPI będą **wspierali wnioskujących** przy tworzeniu wniosków

PROSTSZE  
ZAWIERANIE  
UMÓW

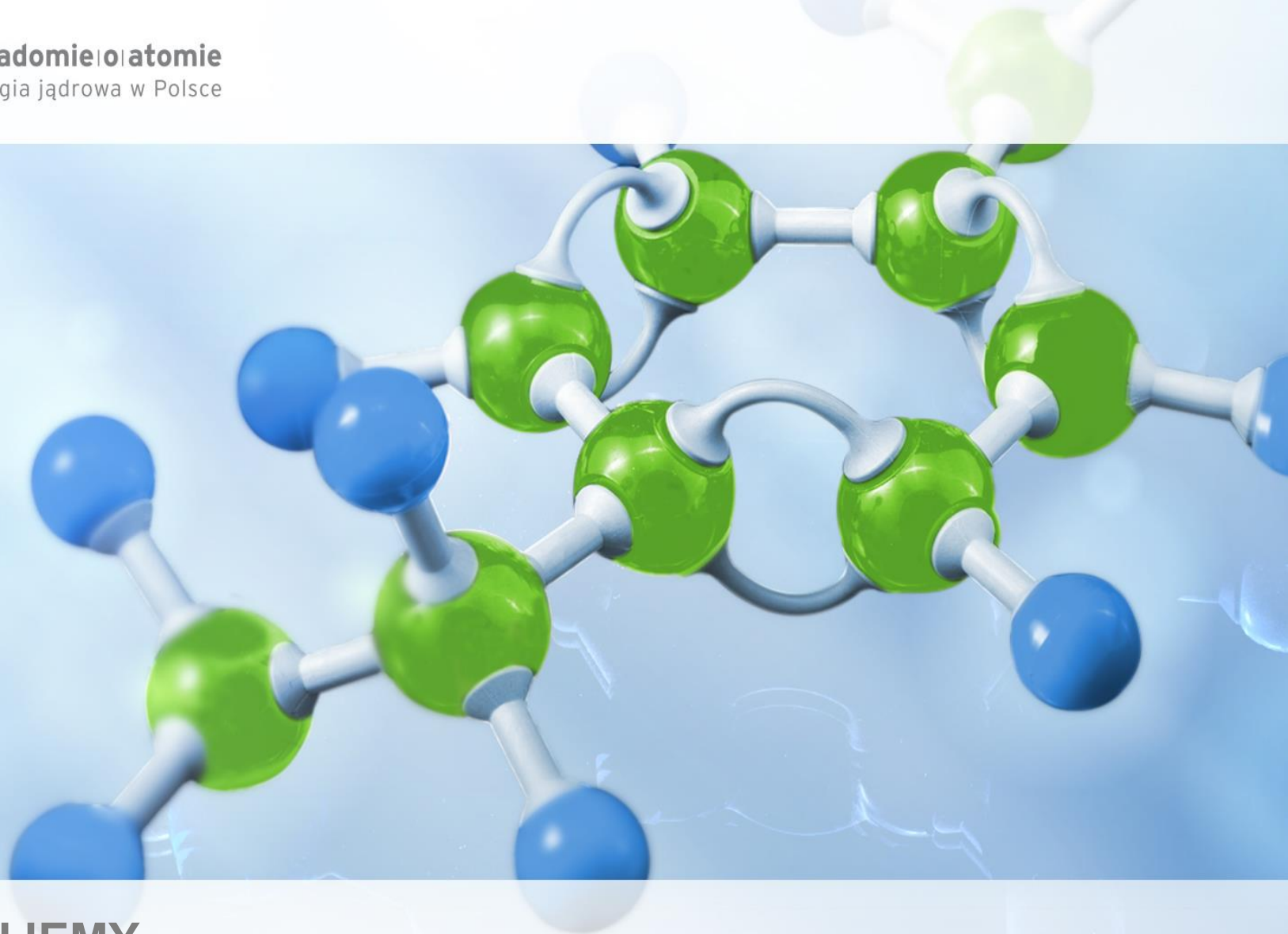


Wprowadzenie nowych wzorów umów i **uproszczona procedura** konsultacji treści umów w ramach Spółki





**Świadomie o atomie**  
energia jądrowa w Polsce



**DZIĘKUJEMY**